

# **Οξεία κοιλία: Συμπτώματα και σημεία που πρέπει να αξιολογεί ο νοσηλευτής**

Γεώργιος Βάος  
Ομότιμος Καθηγητής Παιδοχειρουργικής ΕΚΠΑ

# Οξύ κοιλιακό άλγος στα παιδιά

ΤΕΠ

9% οξύ κοιλιακό άλγος (ΟΚΑ)

10%-30% χειρουργική παρέμβαση



**Οξεία Κοιλία (ΟΚ): χειρουργικής ή μη-χειρουργικής αιτιολογίας;**

# Παθολογικές καταστάσεις απειλητικές για τη ζωή (ΟΚ)

- Οξεία σκωληκοειδίτιδα
- Εγκολεασμός
- Περισφιγμένη βουβωνοκήλη
- Σηψαιμία
- Έκτοπη κύηση
- Συστροφή εντέρου
- Διαβητική κετοξέωση
- Ενδοκοιλιακό απόστημα (πυελική φλεγμονώδης νόσος ,ΙΦΝΕ)
- Κατάποση τοξικών ουσιών (σίδηρος, μόλυβδος, ασπιρίνη)

# Οξύ κοιλιακό άλγος

## Αίτια

### Πεπτικό

Γαστρεντερίτιδα  
Σκωληκοειδίτιδα  
Μεσεντέριος λεμφαδενίτιδα  
Δυσκοιλιότητα  
Βρεφικοί κωλικοί  
Εγκολεασμός  
Μεκκελίτιδα  
ΙΦΝΕ  
Δυσανεξία λακτόζης  
Πεπτικό έλκος  
Ηπατίτιδα  
Χολοκυστίτιδα-χολολιθίαση  
Παγκρεατίτιδα  
Περισφιγμένη κήλη

### Αιματολογικές διαταραχές

Δρεπανοκυτταρική αναιμία  
Ουραιμικό αιμολυτικό σύνδρομο  
Πορφύρα  
Λευχαιμία

### Ουρογεννητικό

Ουρολοίμωξη Ουρολιθίαση  
Δυσμηνόρροια  
Έκτοπη κύηση  
Συστροφή ωοθήκης/ όρχεως

### Αναπνευστικό

Πνευμονία βάσεων

### Μεταβολικά νοσήματα

Διαβητική κετοξέωση  
Υπογλυκαιμία  
Οξεία επινεφριδιακή ανεπάρκεια

### Φάρμακα - Τοξικά

Ερυθρομικίνη  
Σαλικιλικά  
Μολυβδίαση

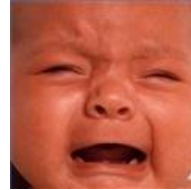
# Έγκαιρη εκτίμηση ΟΚ

## Ιδιαίτερη πρόκληση



# ΟΚ στα παιδιά

Το κοιλιακό άλγος στα **νεογνά - βρέφη** εκδηλώνεται : κραυγές, επίμονο κλάμα, κλαψούρισμα, ευερεθιστικότητα, ανησυχία γογγυσμό, κάμψη των μηρών στη κοιλιά, άρνηση τροφής



Στα **νήπια** η παρατήρηση μια μειωμένης σωματικής δραστηριότητας που μπορεί να φθάνει και μέχρι ακινησίας έχει μεγαλύτερη αξία από τις ερωτήσεις της ύπαρξης ή μή κοιλιακού άλγους

# 3 κατηγορίες κοιλιακού άλγους

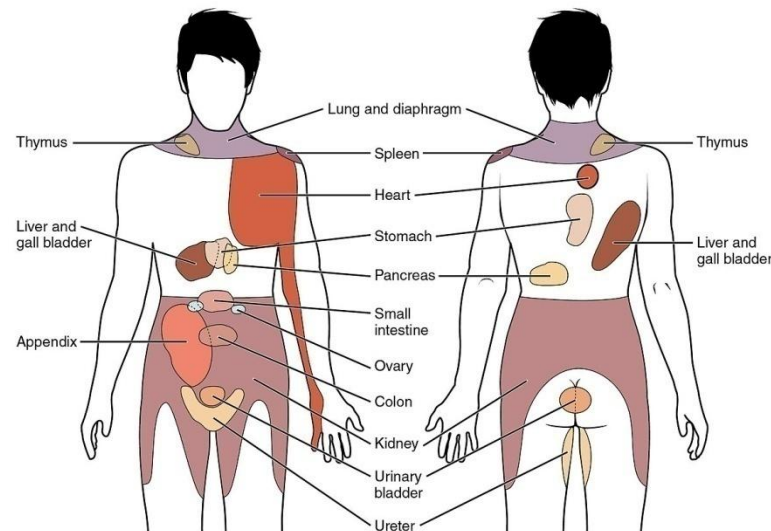
- Σπλαγχνικό

Άλγος στομάχου, κατώτερου οισοφάγου, 12/δακτύλου => επιγάστριο

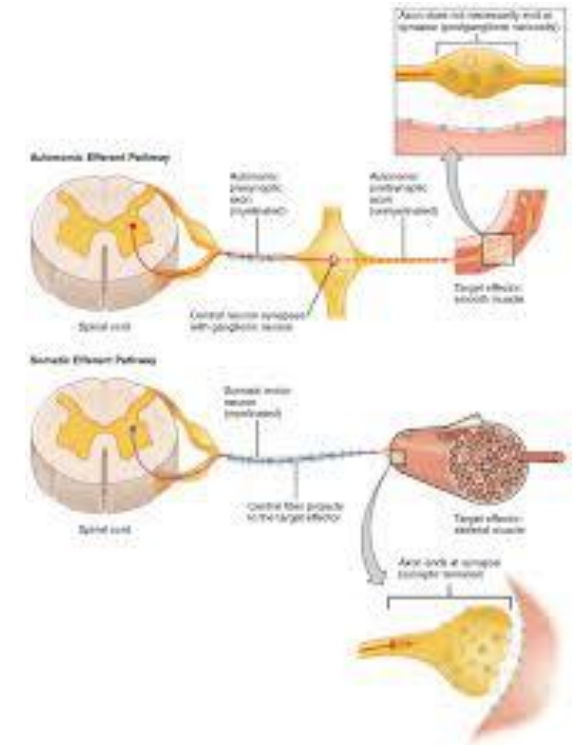
Άλγος λεπτού εντέρου => περιομφαλική χώρα

Άλγος κόλου => κατώτερη κοιλιακή χώρα

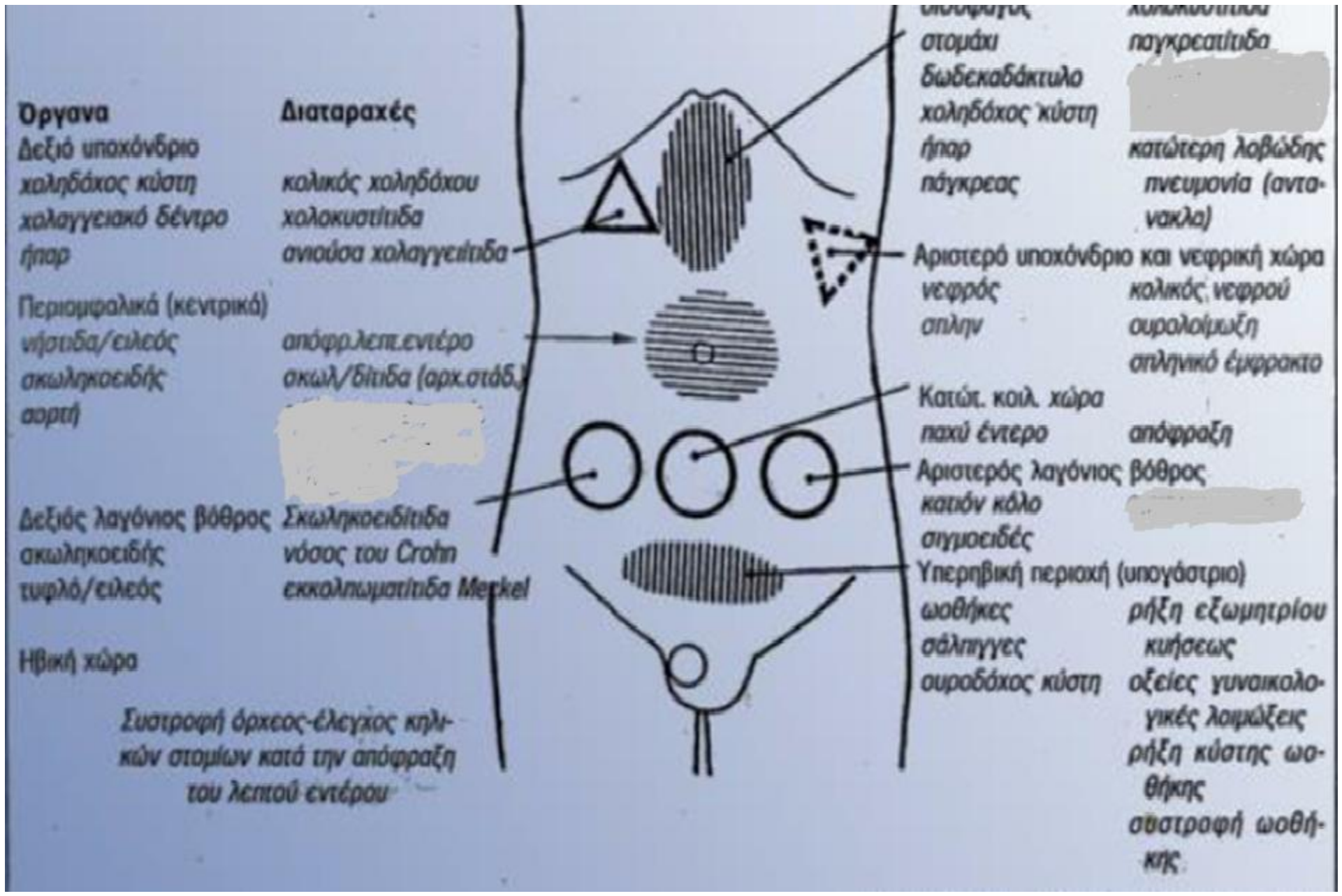
- Σωματοτοιχωματικό



- Αντανακλαστικό









**Γνώσεις-Κλειδιά (ΟΚ)**  
**Τι πρέπει να γνωρίζει ο νοσηλευτής**  
**Εκτίμηση συμπτωμάτων ΟΚ**

- Χαρακτηριστικά
- Συνοδά συμπτώματα οξέος κοιλιακού άλγους

**Γνώσεις-Κλειδιά (ΟΚ)**  
**Τι πρέπει να γνωρίζει ο νοσηλευτής**  
**Εκτίμηση συμπτωμάτων ΟΚ**  
**ΧΑΡΑΚΤΗΡΙΣΤΙΚΑ ΟΚΑ**

- **Εντόπιση:** Μη ειδικό ΟΚΑ [(μέση γραμμή, ήπιο/μέτριο, εμετοί (-))]
- **Ένταση:** Ενδοκοιλιακό χειρουργικό αίτιο (εγκολεασμός): αιφνίδιο, έντονο, κωλικοειδές, εντοπισμένο
- **Επιδείνωση:** Οξεία σκωληκοειδίτιδα: επιδεινούμενο, προηγείται εμετού, ναυτία, ανορεξία, πυρετός, διάρροια
- **Αντανάκλαση:** ΟΚΑ/πνευμονία

**Γνώσεις-Κλειδιά (ΟΚ)**  
**Τι πρέπει να γνωρίζει ο νοσηλευτής**  
**Εκτίμηση συμπτωμάτων ΟΚ**  
**ΣΥΝΟΔΑ ΣΥΜΠΤΩΜΑΤΑ ΟΚΑ**

- Κωλικοειδές μικρής διάρκειας ΟΚΑ, ευαισθησία νεφρικής χώρας και/ή αιματουρία => **Κωλικός νεφρού**
- ΟΚΑ, βήχας, δύσπνοια ή πονόλαιμος => **Λοίμωξη ανώτερου αναπνευστικού**
- ΟΚΑ, συχνουρία, πυουρία => **Ουρολοίμωξη ή πυελονεφρίτιδα**
- Χολώδεις εμετοί + ευαισθησία κοιλιάς => **Εντερική απόφραξη**
- Αιμορραγικές κενώσεις + ευαισθησία κοιλιάς => **Ισχαιμία εντέρου**

# Γνώσεις-κλειδιά (ΟΚΑ)

## Οξεία σκωληκοειδίτιδα /εγκολεασμός

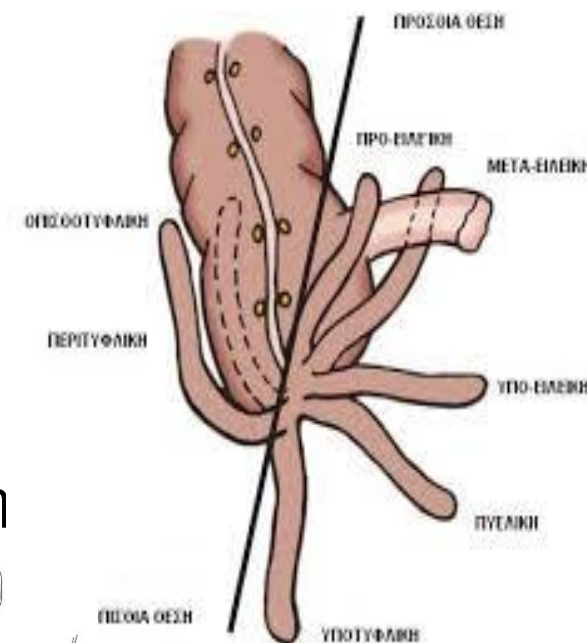
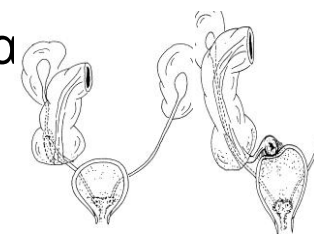
- Υποψία οξείας σκωληκοειδίτιδας. Παιδί με άλγος στο ΔΛΒ
- Παγίδες στη διάγνωση οξείας σκωληκοειδίτιδας

Απουσία πυρετού ή ανορεξίας ή εμετού, διάρροια, άτυπη εντόπιση άλγους

διάρροια → καθυστέρηση διάγνωσης, ↑ επιπλοκών (προσχολική ηλικία)

Εντόπιση  
σκωληκοειδούς  
απόφυσης

Κολοπαρειακή αύλακα (2%) => άλγος δεξιάς πλάγιας κοιλίας
Μέση γραμμή (12%) => άλγος υπογαστρίου
Οπισθοτυφλική (58%) => άλγος στην εν τω βάθει ψηλάφη
Πυελική(23%) => διάρροια, δυσουρία, πυουρία
Υποτυφλική (5%) => άλγος ΔΛΒ



- Κλασσική τριάδα εγκολεασμού (άλγος, κόπρανα ως ζελέ φραγκοστάφυλου, κοιλιακή μάζα) < 50 %



Pepper VK, Stanfill PrB, Pearl RH. Diagnosis and management of pediatric appendicitis, intussusception, and Meckel diverticulum. Surg Clin North Am 2012; 92: 506-26, vii

# Γνώσεις-Κλειδιά (ΟΚ)

## Τι πρέπει να γνωρίζει ο νοσηλευτής

### Εκτίμηση σημείων ΟΚ

- Επίπεδο δραστηριότητας: ακινησία => **περιτονίτιδα**
- Ζωτικά σημεία: ταχυκαρδία/υπόταση => **υπο-ογκαιμία**  
υπέρταση => **νεφροπάθεια,**  
**πορφύρα Henoch-Schönlein**  
πυρετός +ρίγος => **πνευμονία ή**  
**πυελονεφρίτιδα**
- Διάταση κοιλιάς περιτοναϊσμός (+), παθολογικοί εντερικοί ήχοι =>  
**“Χειρουργική κοιλιά”**

λοίμωξη στοματοφάρυγγα  
περιεσφιγμένη βουβωνοκήλη  
συστροφή όρχεως

} **ΟΚΑ**

## Πότε απαιτείται χειρουργική εκτίμηση σε παιδί με ΟΚΑ

- **Κανόνας:** Σαφές ή πιθανό χειρουργικό αίτιο ή αδυναμία καθορισμού αιτίου
- Οξύ ή αυξανόμενης έντασης κοιλιακό άλγος με προοδευτική επιδείνωση
- Χολώδεις ή κοπρανώδεις εμετοί
- Ακούσια αντίσταση/σύσπαση κοιλίας
- Εκσεσημασμένη διάταση κοιλίας
- Σημεία ενδοκοιλιακής συλλογής υγρού
- Βαρύ τραύμα κοιλίας
- Ευρήματα εντερικής απόφραξης. Ιστορικό ενδοκοιλιακής χειρουργικής επέμβασης



# ΑΠΑΝΤΗΣΕΙΣ ΣΕ 10 ΒΑΣΙΚΑ ΕΡΩΤΗΜΑΤΑ (ΟΚ)

1. Ενδείξεις ενδοκοιλιακού τραυματισμού (ατύχημα, κακοποίηση παιδιού)

2. Πιθανότητα οξέος χειρουργικού προβλήματος (“χειρουργική κοιλία”).

Έχει το παιδί οξεία σκωληκοειδίτιδα ή περιτονίτιδα;

**Συμπτώματα και σημεία**

3. Ενδείξεις εντερικής απόφραξης

Χολώδεις εμετοί: μηχανική απόφραξη εντέρου, συστροφή

Συμπτώματα/σημεία: Εμφανή

Βρέφη/νήπια: ορατές περισταλτικές κινήσεις διατεταμένων εντερικών ελίκων

Παρουσία χειρουργικών τομών/οσχεο-βουβωνικών διογκώσεων

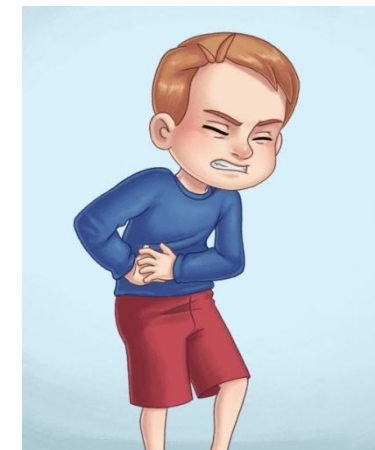
4. Παρουσία διάρροιας

Γαστρεντερίτιδα      εγκολεασμός

πυελική οξεία σκωληκοειδίτιδα

πυελικό απόστημα

ΙΦΝΕ



# Συνέχεια....

## 5. Ψηλαφητή ενδοκοιλιακή μάζα

εγκολεασμός, όγκος-νευροβλάστωμα, οξεία σκωληκοειδίτιδα, νόσος Crohn

## 6. Άλγος ή διόγκωση οσχαιο-βουβωνικής χώρας

Μη ανατασσόμενη βουβωνοκήλη  
Συστροφή όρχεως



## 7. Αίμα στα κόπρανα

Πρόσμιξη αίματος-κόπρανα => διάρροια βακτηριδιακής αιτιολογίας

Πρόσμιξη αίματος-βλέννας (ως φραγκοστάφυλο) => εγκολεασμός

Μέλαινα => αιμορραγία ανώτερου πεπτικού

ΙΦΝΕ

Συστροφή μέσου εντέρου

Πορφύρα Henoch-Schonlein

Αιμολυτικό-ουραιμικό σύνδρομο

# Συνέχεια....

## 8. Εξωκοιλιακά αίτια ΟΚΑ

*Πνευμονία κάτω λοβού\**, Άλγος οσχέου, Στρεπτοκοκκική φαρυγγίτιδα, Νεφρολιθίαση, Ουρολοίμωξη, Σακχαρώδης διαβήτης  
Νοσήματα ωοθηκών (κύστη, συστροφή, ΙΦΝΕ),  
Χολοκυστίτιδα, Παγκρεατίτιδα, Κρίση δρεπανοκυτταρικής αναιμίας  
Δηλητηρίαση με μόλυβδο, σίδηρο, ασπιρίνη και Πορφύρα

\*



## 9. Παρουσία ουρολοίμωξης

Μόνο πυρετός (2 μηνών- 2 ετών)

Κοιλιακό άλγος (μεγαλύτερα παιδιά)

Υψηλός πυρετός => πνευμονοφρίτιδα (65% παιδιών με ουρολοίμωξη)



## 10. Παρουσία δυσκοιλιότητας

Μάζες κοπράνων στην κατώτερη κοιλία

Ραγάδα

Δυσχιδής ράχη, νοητική στέρηση, εγκεφαλική παράλυση, ψυχολογικοί παράγοντες



# ΒΑΣΙΚΑ ΣΥΜΠΕΡΑΣΜΑΤΑ

- Κύριος στόχος της κλινικής εκτίμησης είναι η **διαφορική διάγνωση** μεταξύ χειρουργικών και μη-χειρουργικών αιτίων της ΟΚ
- **Μεγάλη ποικιλία** αιτίων/συμπτωμάτων-σημείων στην ΟΚ
- Ιστορικό κοιλιακού τραύματος, επιδείνωση άλγους με την κίνηση, ακούσια αντίσταση/σύσπαση, αναπηδώσα ευαισθησία και σημεία εντερικής απόφραξης (χολώδεις εμετοί) αποτελούν **ενδείξεις ΟΚ**
- Όμως, η γνώση και σχολαστική εκτίμηση των συμπτωμάτων/σημείων οξείας κοιλίας διευκολύνει στον **καθορισμό του αιτίου** που την προκαλούν